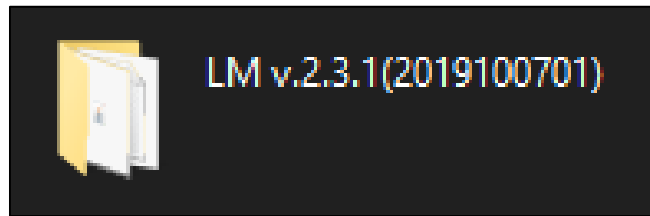


3.14 การติดตั้งโปรแกรม KMUTT-LM บนเครื่อง Client

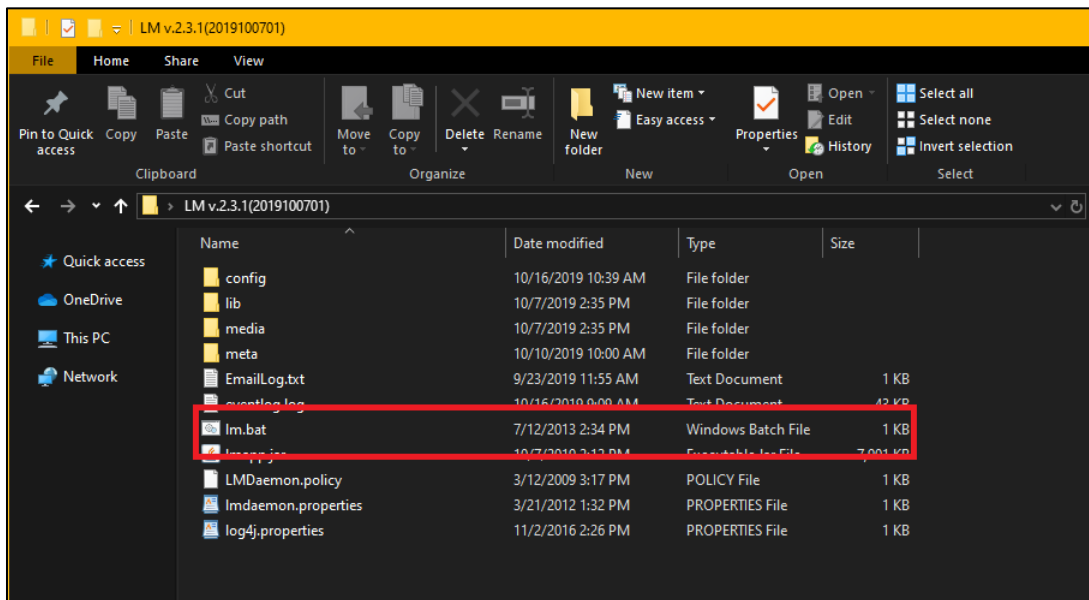
การติดตั้งโปรแกรม KMUTT-LM บนเครื่อง Client มีขั้นตอนการทำงานดังต่อไปนี้

1. ดำเนินการติดตั้ง Java Development Kit (JDK) หรือ Java Runtime Environment (JRE) version 1.6 ในเครื่อง Client
2. คัดลอกไฟล์เตอร์ LM มาไว้ที่เครื่อง Client (ขึ้นอยู่กับแต่ละสถาบัน) ในที่นี้จะใช้ไฟล์เตอร์ LM v.2.3.1(2019100701) ดังรูปที่ 99



รูปที่ 99 รูปแสดงไฟล์เตอร์ LM


3. เปิดเข้าไปที่ไฟล์เตอร์ที่คัดลอกมาตามข้อ 2 แล้ว Double click ที่ไฟล์ lm.bat เพื่อเริ่มการทำงาน ดังรูปที่ 100



รูปที่ 100 รูปแสดงไฟล์ในไฟล์เตอร์ที่คัดลอกมา

Last modified on	Document filename	Version	Page
24/10/2019	คู่มือการติดตั้งระบบห้องสมุดอัตโนมัติ.pdf	2	80 (86)

4. เมื่อเริ่มต้นการใช้งานครั้งแรก ระบบจะแสดงหน้าจอ Command Prompt เพื่อสร้างไฟล์ config.xml ดังรูปที่ 101



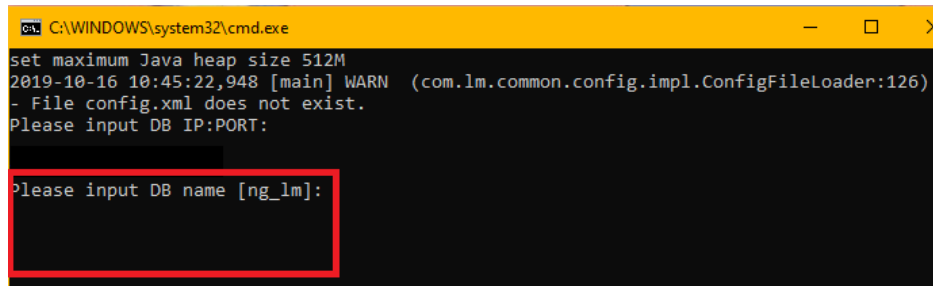
```

C:\WINDOWS\system32\cmd.exe
set maximum Java heap size 512M
2019-10-16 10:45:22,948 [main] WARN (com.lm.common.config.impl.ConfigFileLoader:126)
- File config.xml does not exist.
Please input DB IP:PORT:

```

รูปที่ 101 รูปแสดงหน้าจอ Command Prompt

5. กรอกชื่อผู้ใช้สำหรับการเข้าใช้งานฐานข้อมูล ในที่นี้ใช้ lmstaff แล้วกด Enter เพื่อกรอกรหัสผ่านสำหรับการเข้าใช้งานฐานข้อมูล แล้วกด Enter อีกครั้ง ดังรูปที่ 102



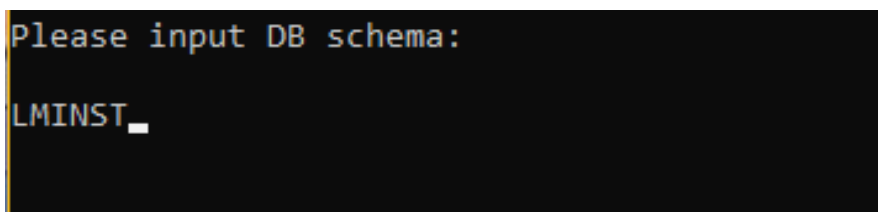
```

C:\WINDOWS\system32\cmd.exe
set maximum Java heap size 512M
2019-10-16 10:45:22,948 [main] WARN (com.lm.common.config.impl.ConfigFileLoader:126)
- File config.xml does not exist.
Please input DB IP:PORT:
Please input DB name [ng_lm]:

```

รูปที่ 102 รูปแสดงการกรอกข้อมูลชื่อผู้ใช้และรหัสผ่าน สำหรับการเข้าใช้งานฐานข้อมูล

6. กรอก Database Schema โดยในที่นี้จะใช้ LMINST ดังรูปที่ 103



```

Please input DB schema:
LMINST_

```

รูปที่ 103 รูปแสดงการกรอก Database schema

7. กรอก Username ของ Database ดังรูปที่ 104

Last modified on	Document filename	Version	Page
24/10/2019	คู่มือการติดตั้งระบบห้องสมุดอัตโนมัติ.pdf	2	81 (86)

```
Please input DB username:
```

```
—
```

รูปที่ 104 รูปแสดงการกรอก Username ของ Database

8. กรอก Password ของ Database ดังรูปที่ 105

```
Please input DB password:
```

```
—
```

รูปที่ 105 รูปแสดงการกรอก Password ของ Database

9. กรอก Branch สำหรับการใช้งาน โปรแกรม ซึ่งได้มาจากตาราง BRANCH ใน Database

ดังรูปที่ 106

```
Please input DB branch:
```

```
—
```

รูปที่ 106 รูปแสดงการกรอก Branch

10. กรอก Location สำหรับการใช้งาน โปรแกรม ซึ่งได้มาจากตาราง LOCATION

ใน Database ดังรูปที่ 107

```
Please input client location:
```

```
—
```

รูปที่ 107 รูปแสดงการกรอก Location

Last modified on	Document filename	Version	Page
24/10/2019	คู่มือการติดตั้งระบบห้องสมุดอัตโนมัติ.pdf	2	82 (86)

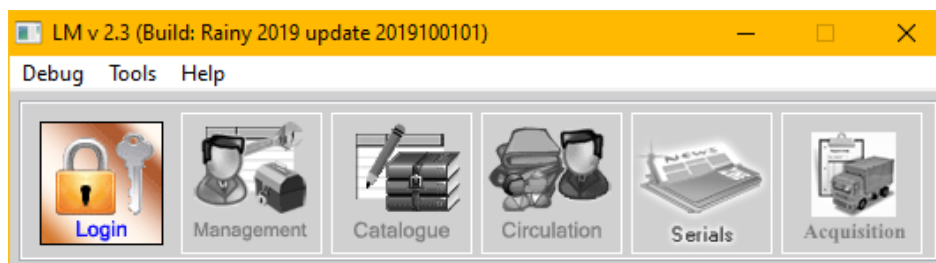
11. หลังจากที่กรอกข้อมูลเสร็จเรียบร้อยแล้ว ระบบจะสร้างไฟล์ config.xml อยู่ที่โฟลเดอร์ config ให้โดยอัตโนมัติ ผู้ปฏิบัติงานสามารถตรวจสอบและแก้ไขความถูกต้องก่อนดำเนินการในขั้นตอนต่อไป

12. ให้ผู้ปฏิบัติงานดำเนินการแก้ไขข้อมูล ที่ใช้สำหรับการติดต่อกับฐานข้อมูล ที่ไฟล์ config.xml โดยจะประกอบด้วย

- BuildVersion คือ เวอร์ชันของระบบ ได้จากตาราง LMCONFIG ของฐานข้อมูล
- Branch คือ รหัสของสาขา ได้มาจากตาราง BRANCH ของฐานข้อมูล
- Location คือ รหัสของสถานที่ ได้มาจากตาราง LOCATION ของฐานข้อมูล
- DB2_IP คือ หมายเลข IP Address ของ Server
- PORT คือ Port ที่ใช้สำหรับเชื่อมต่อกับฐานข้อมูล ในที่นี้คือ 50001
- DBNAME คือชื่อฐานข้อมูล
- Schemas กำหนดให้เป็น LMINST
- IP คือหมายเลข IP Address ของ Webserver
- Login คือ ENCODED_CREDENTIAL จะถูกสร้างโดยระบบเมื่อสร้างไฟล์

config.xml ครั้งแรก

13. เมื่อแก้ไขข้อมูลเรียบร้อยแล้วให้เปิดไฟล์ lm.bat อีกครั้ง หากดำเนินการติดตั้งสมบูรณ์ ระบบจะแสดงหน้าจอโปรแกรม ดังรูปที่ 108

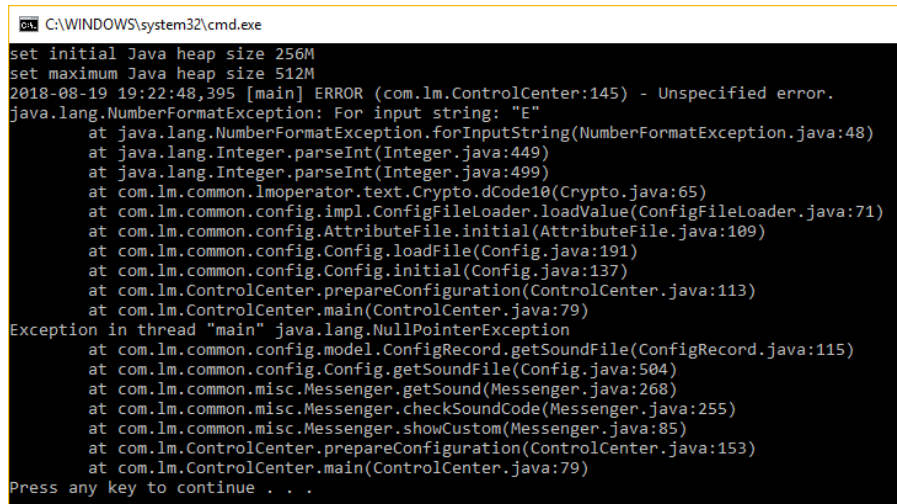


รูปที่ 108 รูปแสดงหน้าจอของโปรแกรม KMUTT-LM

Last modified on	Document filename	Version	Page
24/10/2019	คู่มือการติดตั้งระบบห้องสมุดอัตโนมัติ.pdf	2	83 (86)

14. หากดำเนินการติดตั้งไม่สมบูรณ์ ระบบจะแสดงหน้าจอ Command Prompt

ดังรูปที่ 109



```

C:\WINDOWS\system32\cmd.exe
set initial Java heap size 256M
set maximum Java heap size 512M
2018-08-19 19:22:48,395 [main] ERROR (com.lm.ControlCenter:145) - Unspecified error.
java.lang.NumberFormatException: For input string: "E"
    at java.lang.NumberFormatException.forInputString(NumberFormatException.java:48)
    at java.lang.Integer.parseInt(Integer.java:449)
    at java.lang.Integer.parseInt(Integer.java:499)
    at com.lm.common.lmoperator.text.Crypto.dCode10(Crypto.java:65)
    at com.lm.common.config.impl.ConfigFileLoader.loadValue(ConfigFileLoader.java:71)
    at com.lm.common.config.AttributeFile.initial(AttributeFile.java:109)
    at com.lm.common.config.Config.loadFile(Config.java:191)
    at com.lm.common.config.Config.initial(Config.java:137)
    at com.lm.ControlCenter.prepareConfiguration(ControlCenter.java:113)
    at com.lm.ControlCenter.main(ControlCenter.java:79)
Exception in thread "main" java.lang.NullPointerException
    at com.lm.common.config.model.ConfigRecord.getSoundFile(ConfigRecord.java:115)
    at com.lm.common.config.Config.getSoundFile(Config.java:504)
    at com.lm.common.misc.Messenger.getSound(Messenger.java:268)
    at com.lm.common.misc.Messenger.checkSoundCode(Messenger.java:255)
    at com.lm.common.misc.Messenger.showCustom(Messenger.java:85)
    at com.lm.ControlCenter.prepareConfiguration(ControlCenter.java:153)
    at com.lm.ControlCenter.main(ControlCenter.java:79)
Press any key to continue . . .
  
```

รูปที่ 109 รูปแสดงผล ถ้าหากการติดตั้งไม่สมบูรณ์

15. หากการติดตั้งไม่สมบูรณ์ ผู้ปฏิบัติงานจำเป็นต้องตรวจสอบข้อผิดพลาดที่แสดงบนหน้าจอ Command Prompt แล้วดำเนินการแก้ไขข้อผิดพลาดดังกล่าว โดยการตรวจสอบข้อมูลที่ไฟล์ config.xml ให้ถูกต้องและครบถ้วน

16. หลังจากที่แก้ไขข้อผิดพลาดเรียบร้อยแล้ว ให้ผู้ปฏิบัติงานดำเนินการตามข้อ 3 ใหม่อีกครั้ง

หลังจากที่ผู้ปฏิบัติงานได้ดำเนินการติดตั้งโปรแกรม KMUTT-LM บนเครื่อง Client และสามารถเปิดใช้งานได้แล้ว ขั้นตอนต่อไปเป็นการเตรียมข้อมูลที่ใช้ในระบบห้องสมุดอัตโนมัติ ได้แก่ ข้อมูลบรรณานุกรม (Bibliographic Record), ข้อมูลทะเบียนฉบับ (Item Record), ข้อมูลสมาชิกห้องสมุด (Patron Record), ข้อมูลกฎการยืมคืน (Loan rule), การกำหนดสาขา (Branch), การกำหนดสถานที่ (Location), การกำหนดวันที่ปิดให้บริการ (Days closed) และเวลาที่เปิดให้บริการ (Hours open) ซึ่งจะเป็นส่วนของการอบรมการใช้งานระบบห้องสมุดอัตโนมัติ (KMUTT-LM) ต่อไป

Last modified on	Document filename	Version	Page
24/10/2019	คู่มือการติดตั้งระบบห้องสมุดอัตโนมัติ.pdf	2	84 (86)